

Outlook Express 6

De stappen in deze handleiding helpen u met het instellen van uw Caiway e-mailadres in Microsoft Outlook Express 6.

Outlook Express maakt standaard onderdeel uit van Microsoft Windows XP. Wij raden u aan om alleen de meest recente versie te gebruiken. Zie hiervoor Windows-update.

1. Houd uw inloggegevens bij de hand. U heeft voor uw e-mailadres uw loginnaam en wachtwoord nodig. Er is verschil tussen e-mailadressen:

- **Hoofd e-mailadres:** die heeft u gehad bij uw aanmelding voor internet van Caiway. Een hoofd e-mailadres eindigt altijd op @caiw.nl, @caiway.nl óf @kabelfoon.nl.

Het wachtwoord heeft u per brief ontvangen.

- **Extra emailadres:** U heeft dit zelf via www.mijncaiway.nl aangemaakt. Een extra e-mailadres eindigt altijd op @kabelfoon.net

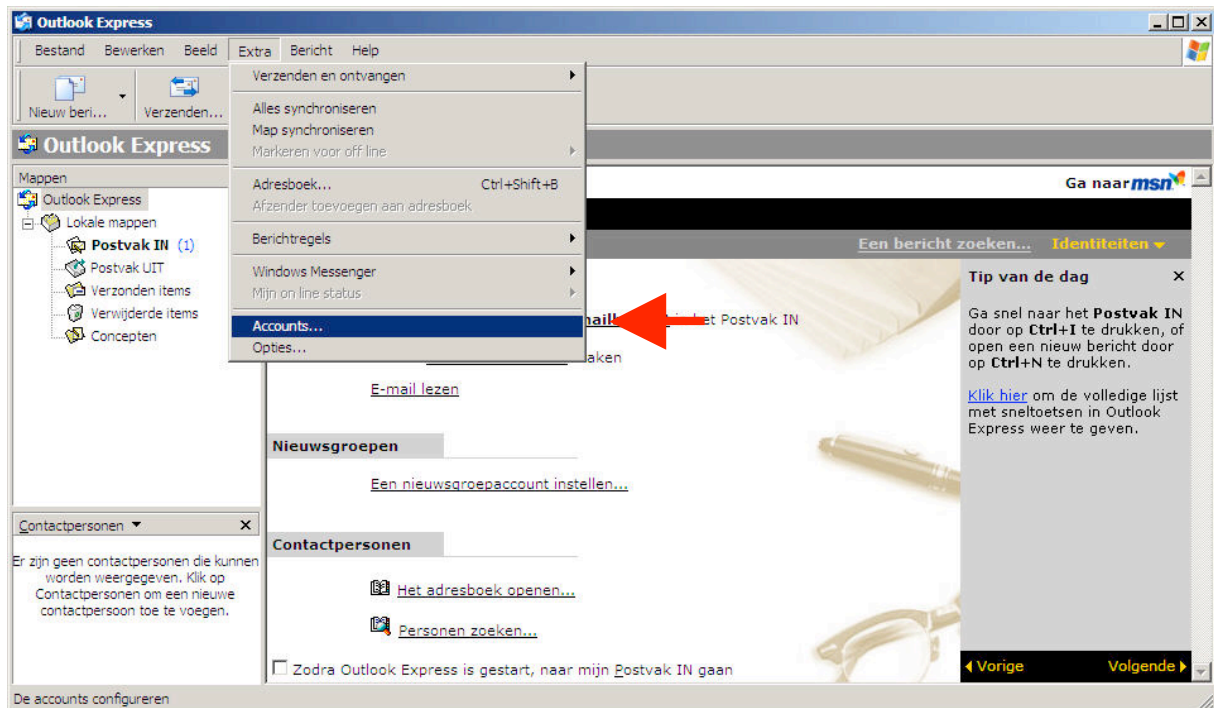
Het wachtwoord heeft u zelf bepaald.

2. Zorg voor een werkende internetverbinding. Voordat u e-mail kunt lezen en versturen moet uw computer verbonden zijn met het internet.
3. Open Outlook Express.



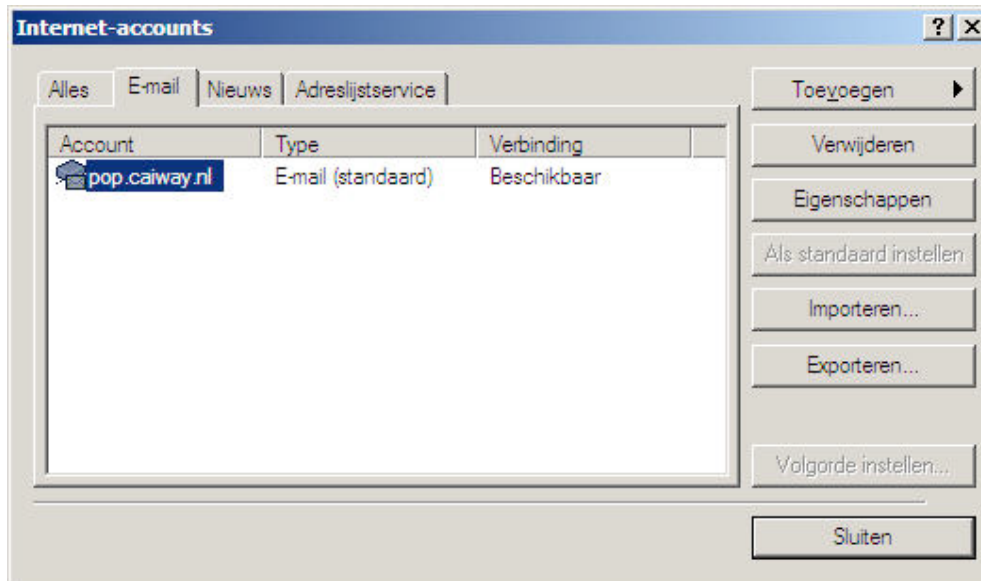
Volg hierna de onderstaande schermafbeeldingen.

Als dit de eerste keer is dat u Outlook Express gebruikt gaat u direct verder bij pagina 4.

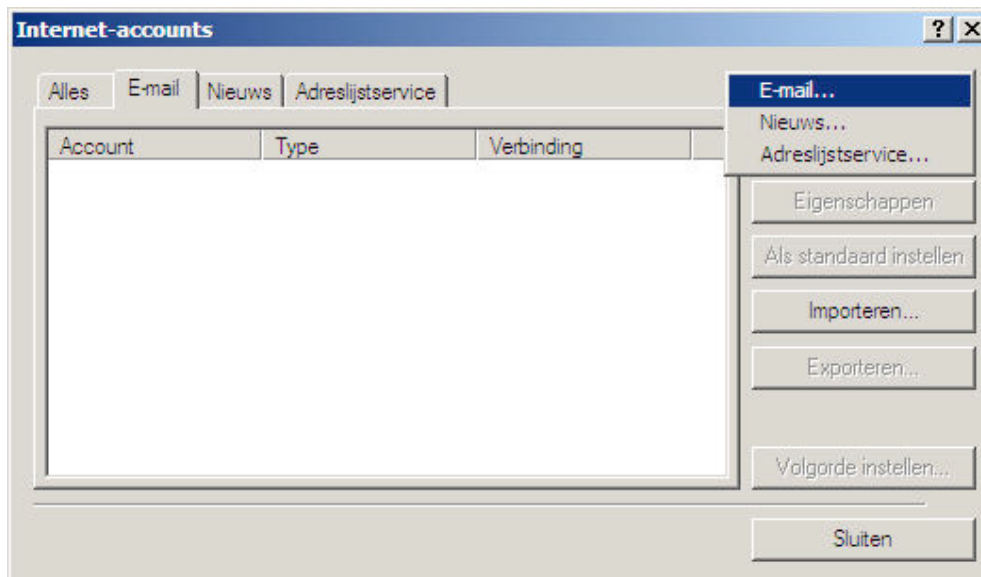


Klik in de menubalk op **Extra**.

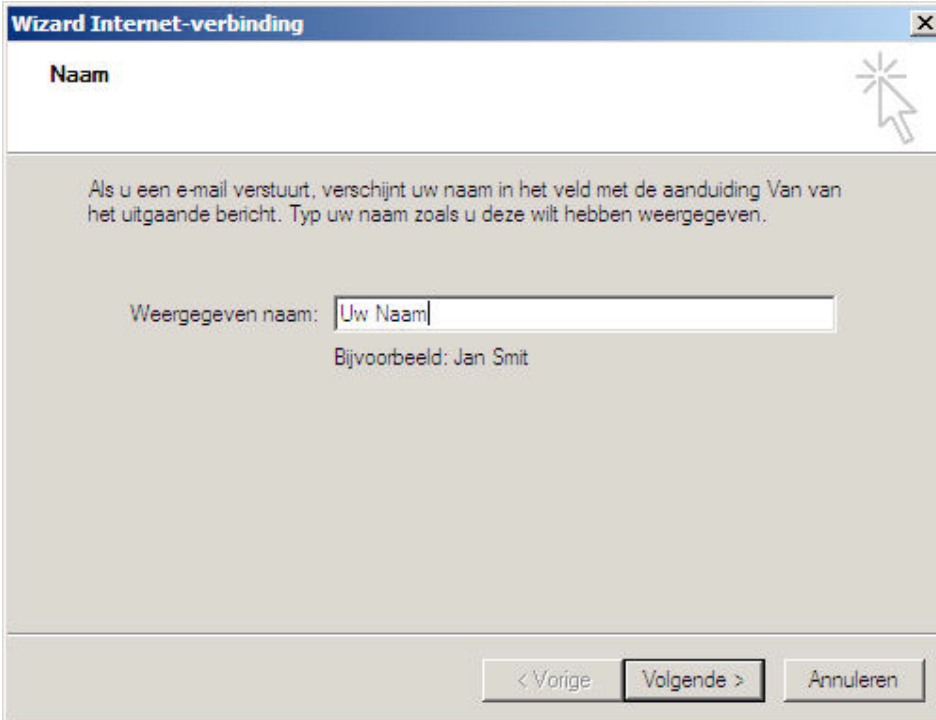
Kies in het nu geopende menu voor **Accounts**.



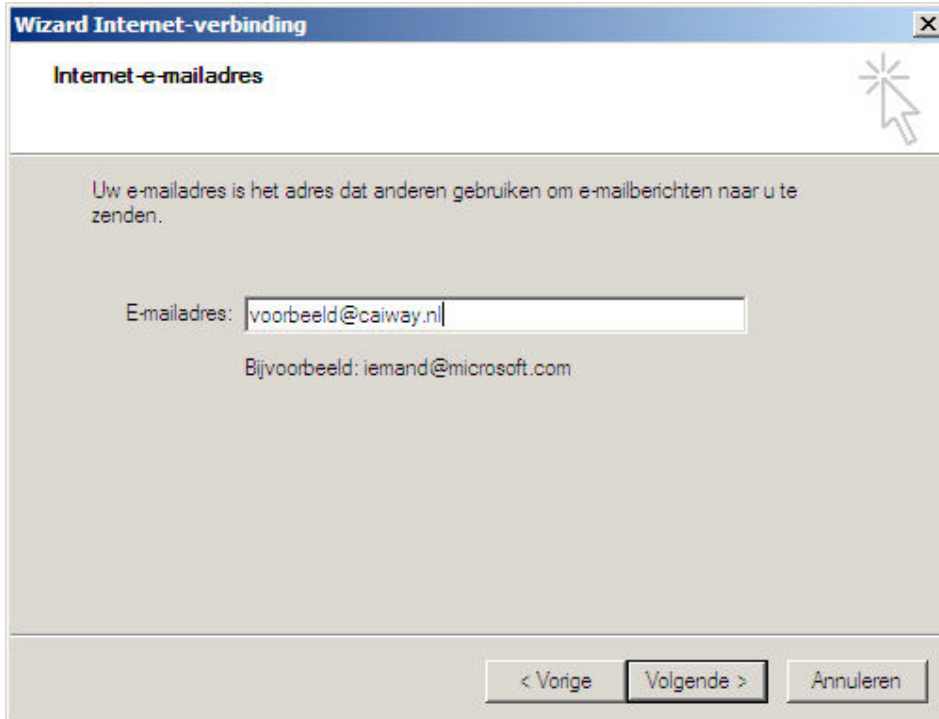
Kies in het scherm Internet-accounts voor: **Tabblad E-mail**.



Kies vervolgens onder de knop **Toevoegen** voor **E-mail**.

A screenshot of a Windows-style wizard window titled 'Wizard Internet-verbinding'. The window has a blue title bar with a close button (X) on the right. Below the title bar, the word 'Naam' is displayed in a bold font. To the right of 'Naam' is a mouse cursor icon pointing at a starburst symbol. The main area of the window contains the following text: 'Als u een e-mail verstuurt, verschijnt uw naam in het veld met de aanduiding Van van het uitgaande bericht. Typ uw naam zoals u deze wilt hebben weergegeven.' Below this text is a text input field with the placeholder text 'Uw Naam'. Underneath the input field, the text 'Bijvoorbeeld: Jan Smit' is shown. At the bottom of the window, there are three buttons: '< Vorige', 'Volgende >', and 'Annuleren'.

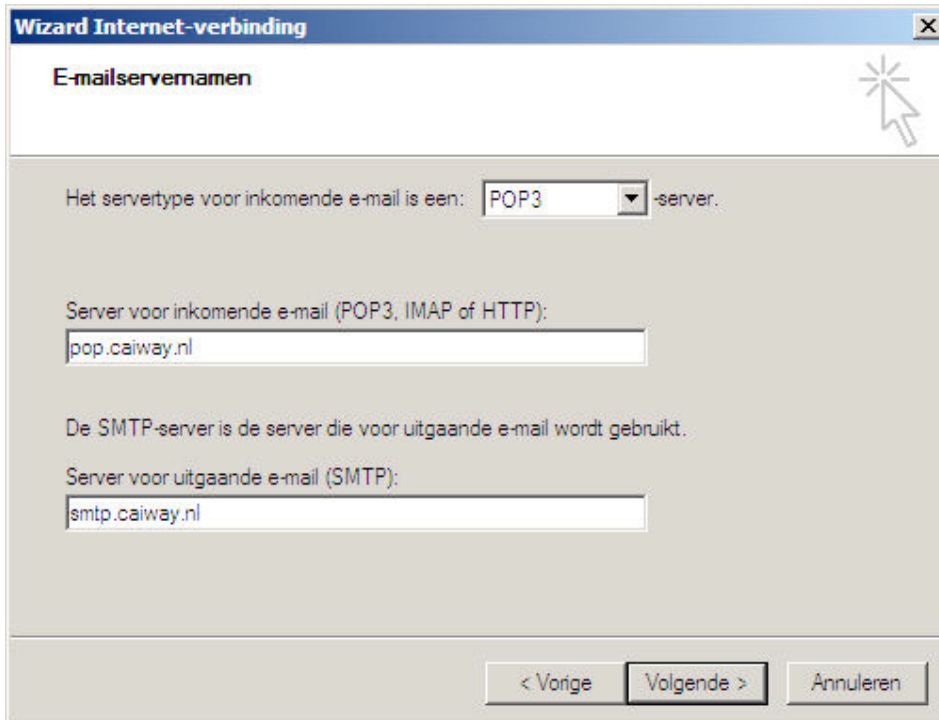
Vul in het scherm Naam uw eigen naam in. U bent geheel vrij in wat u invult. Dit mag dus uw voor- en/of achternaam zijn. Maar ook uw bedrijfsnaam of iets dergelijks.

A screenshot of a Windows-style dialog box titled 'Wizard Internet-verbinding'. The current step is 'Internet-e-mailadres'. The text inside reads: 'Uw e-mailadres is het adres dat anderen gebruiken om e-mailberichten naar u te zenden.' Below this is a text input field labeled 'E-mailadres:' containing the text 'voorbeeld@caiway.nl'. Underneath the input field is the example text 'Bijvoorbeeld: iemand@microsoft.com'. At the bottom of the dialog are three buttons: '< Vorige', 'Volgende >', and 'Annuleren'. A mouse cursor is pointing at a starburst icon in the top right corner of the dialog area.

In het vak E-mailadres vult u het e-mailadres in dat u wilt instellen. Dit kan dus uw korte e-mailadres* zijn of uw extra e-mailadres.

Klik hierna op **volgende**.

* In plaats van uw korte e-mailadres kunt u ook uw lange e-mailadres invullen. U ontvangt in beide gevallen zowel de mail van uw korte als uw lange e-mailadres, echter is bij de ontvangers het lange e-mailadres zichtbaar.

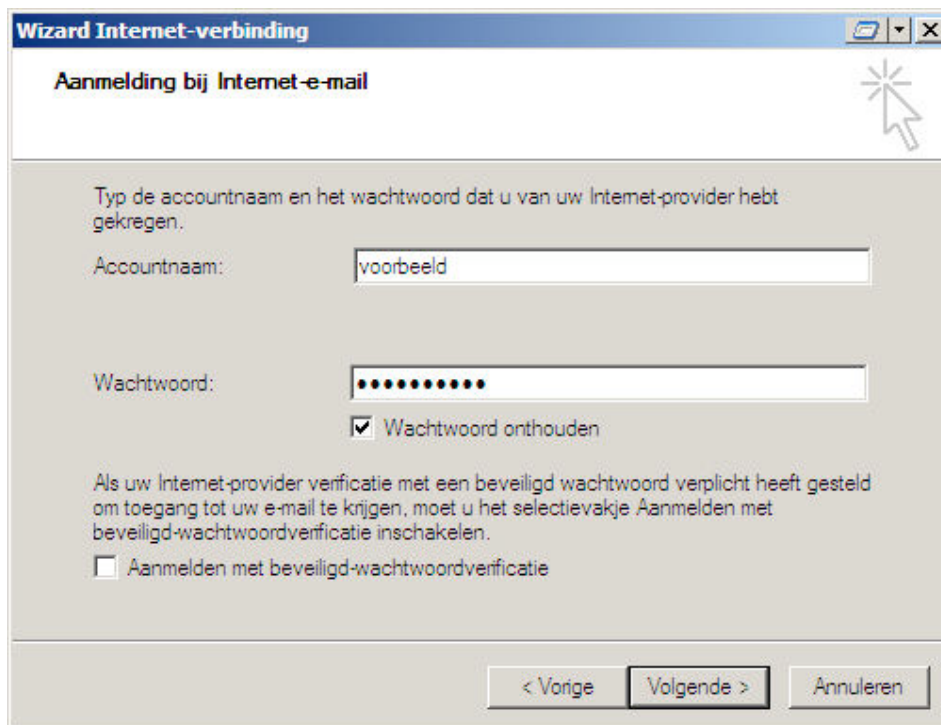
A screenshot of a Windows-style wizard window titled 'Wizard Internet-verbinding'. The current step is 'E-mailservernamen'. The window has a blue title bar with a close button. The main area is light gray. At the top, it says 'E-mailservernamen' with a mouse cursor icon. Below that, it says 'Het servertype voor inkomende e-mail is een: POP3 -server.' with 'POP3' in a dropdown menu. Then, 'Server voor inkomende e-mail (POP3, IMAP of HTTP):' is followed by a text box containing 'pop.caiway.nl'. Next, 'De SMTP-server is de server die voor uitgaande e-mail wordt gebruikt.' is followed by 'Server voor uitgaande e-mail (SMTP):' and a text box containing 'smtp.caiway.nl'. At the bottom, there are three buttons: '< Vorige', 'Volgende >', and 'Annuleren'.

Kies **POP3** bij het servertype.

Inkomende server : pop.caiway.nl
Uitgaande server : smtp.caiway.nl

Voor de e-mailadressen die eindigen op @kabelfoon.**net** geldt:

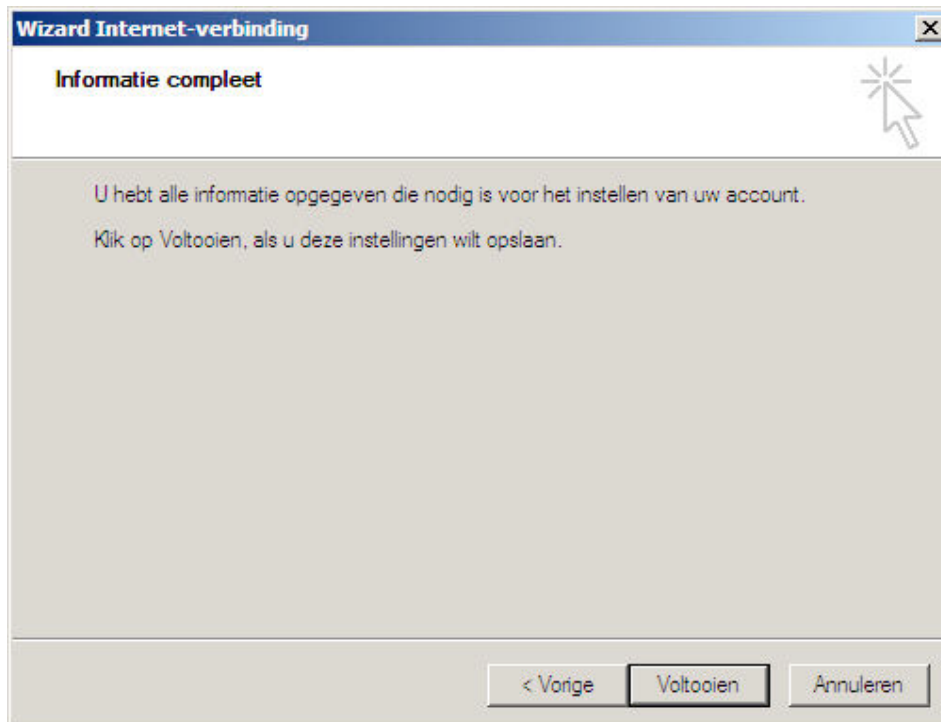
Inkomende server : pop.kabelfoon.net
Uitgaande server : smtp.caiway.nl



In het volgende scherm staat uw gebruikersnaam al ingevuld. Controleer of dit correct is. De gebruikersnaam is het deel dat vóór het apenstaartje van het e-mailadres staat. Bijvoorbeeld: uw e-mailadres is voorbeeld@caiway.nl, uw gebruikersnaam is dan **voorbeeld**.

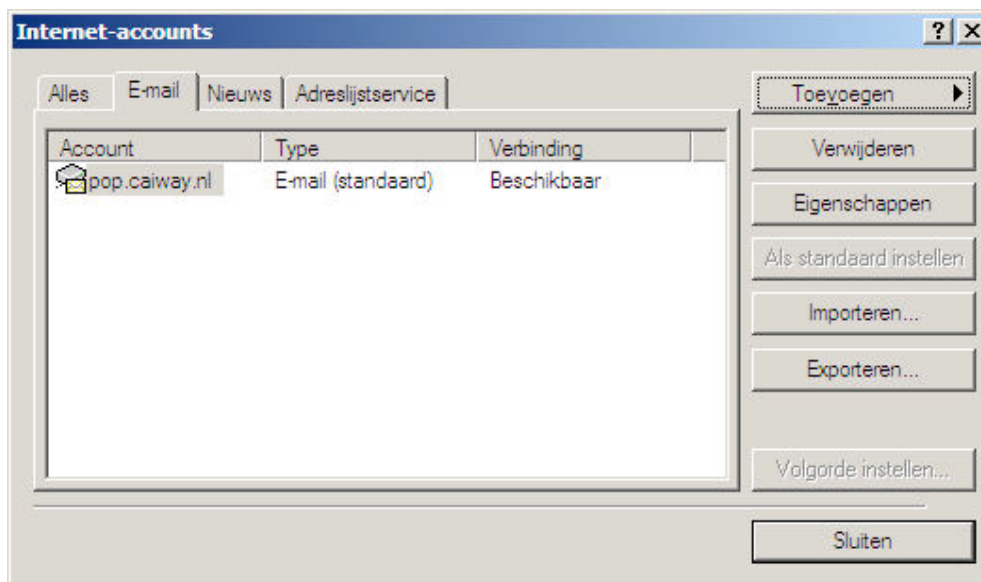
Let op: als u op pagina 5 het lange e-mailadres hebt ingevuld, dan dient u hier het eerste deel van uw korte e-mailadres in te vullen. Bijvoorbeeld: uw korte e-mailadres is voorbeeld@caiway.nl, uw lange e-mailadres is voorbeeldadres@caiway.nl. In dat geval is uw gebruikersnaam nog steeds **voorbeeld**.

Vul uw wachtwoord in. U kunt aanvinken dat de computer het wachtwoord onthoudt. Als u dit aanvinkt, zult u in de toekomst niet meer gevraagd worden om uw wachtwoord in te vullen.



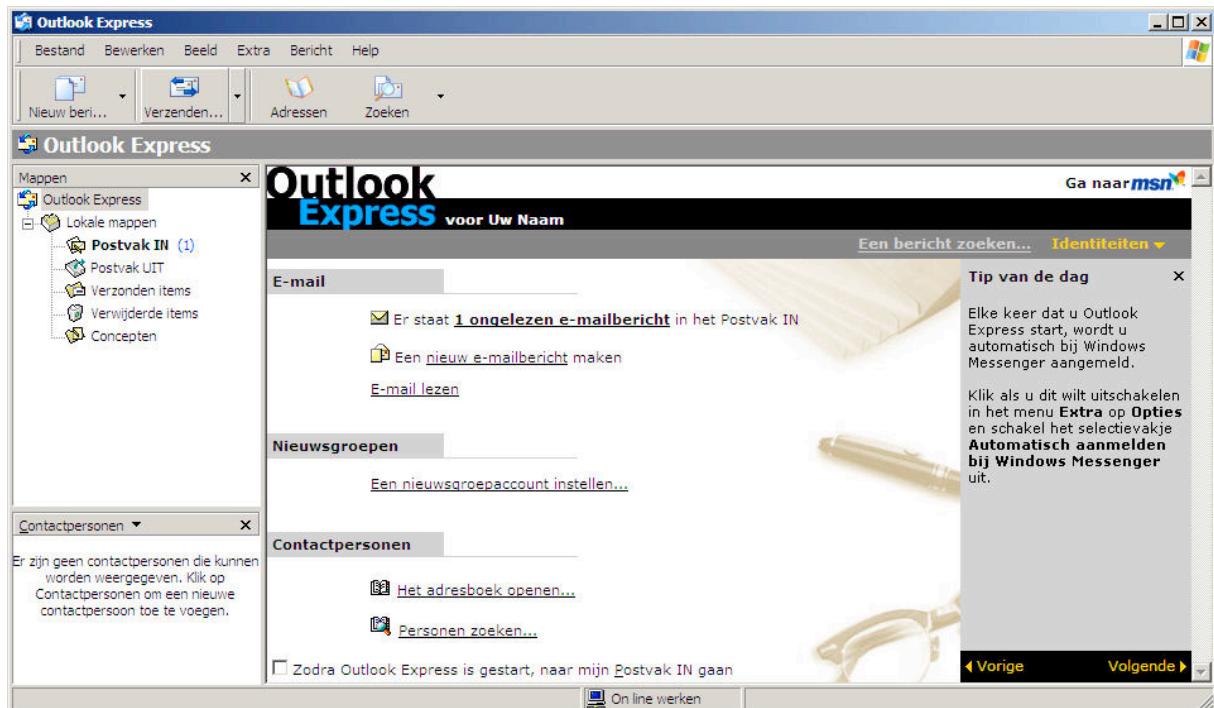
U heeft de stappen afgerond.

Klikt u op **voltooien**.



U bent terug in het scherm waar nu uw zojuist aangemaakte e-mailaccount tussen staat.

Klikt u op **sluiten**.



Om nu uw e-mail te kunnen lezen dient u deze eerst binnen te halen.

Klikt u op **Verzenden** bovenin de menubalk.

Heeft u nog vragen over deze installatie of werkt het nog niet naar behoren? Raadpleeg dan eerst de "vraag en antwoord" op www.caiway.nl. U kunt ook altijd onze helpdesk bellen voor ondersteuning. Neem contact op met ons via 088 – 2249 111 (lokaal tarief).